

# LWR-8-MX

## R 型複合式受信總機施工接線說明 (定址式)

教育訓練      售後服務

良豪科技有限公司 LINK WHOLE TECHNOLOGY CO.,LTD

總公司：高雄市左營區大順一路 91 號 8F-7

TEL：07-5569112 07-5569113 FAX：07-5579198

分公司：台北縣中和市中正路 880 號 8F-7

TEL：02-22267288 FAX：02-22257128

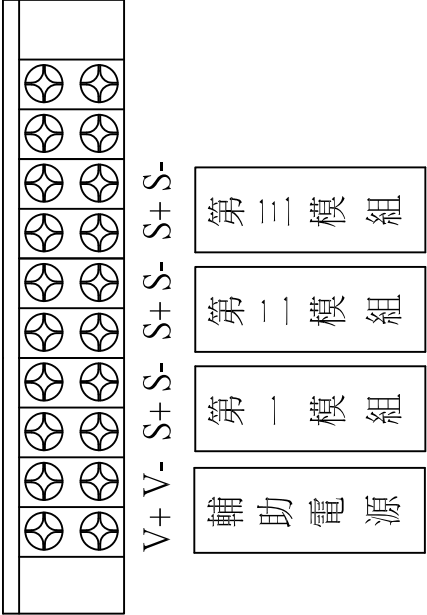
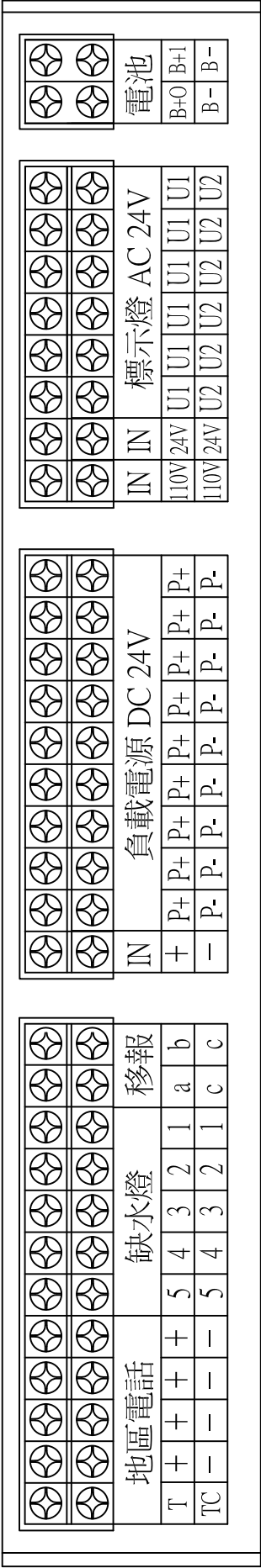
網址：[www.lwt.com.tw](http://www.lwt.com.tw)



# 目 錄

R 型受信總機接線端子示意-----	1
受信總機主幹線與端子台之接線與要求-----	2
定址系統接線示意-----	3
定址模組各部說明及注意事項-----	4
定址探測器底座接線示意-----	6
定址系統基礎應用接線示意-----	7
警鈴/蜂鳴器接線法-----	8
排煙閘門接線法-----	9
定址系統應用配線-排煙-----	10
定址系統應用配線-火警/水系統-----	11
受信總機系統機板指示燈-----	12

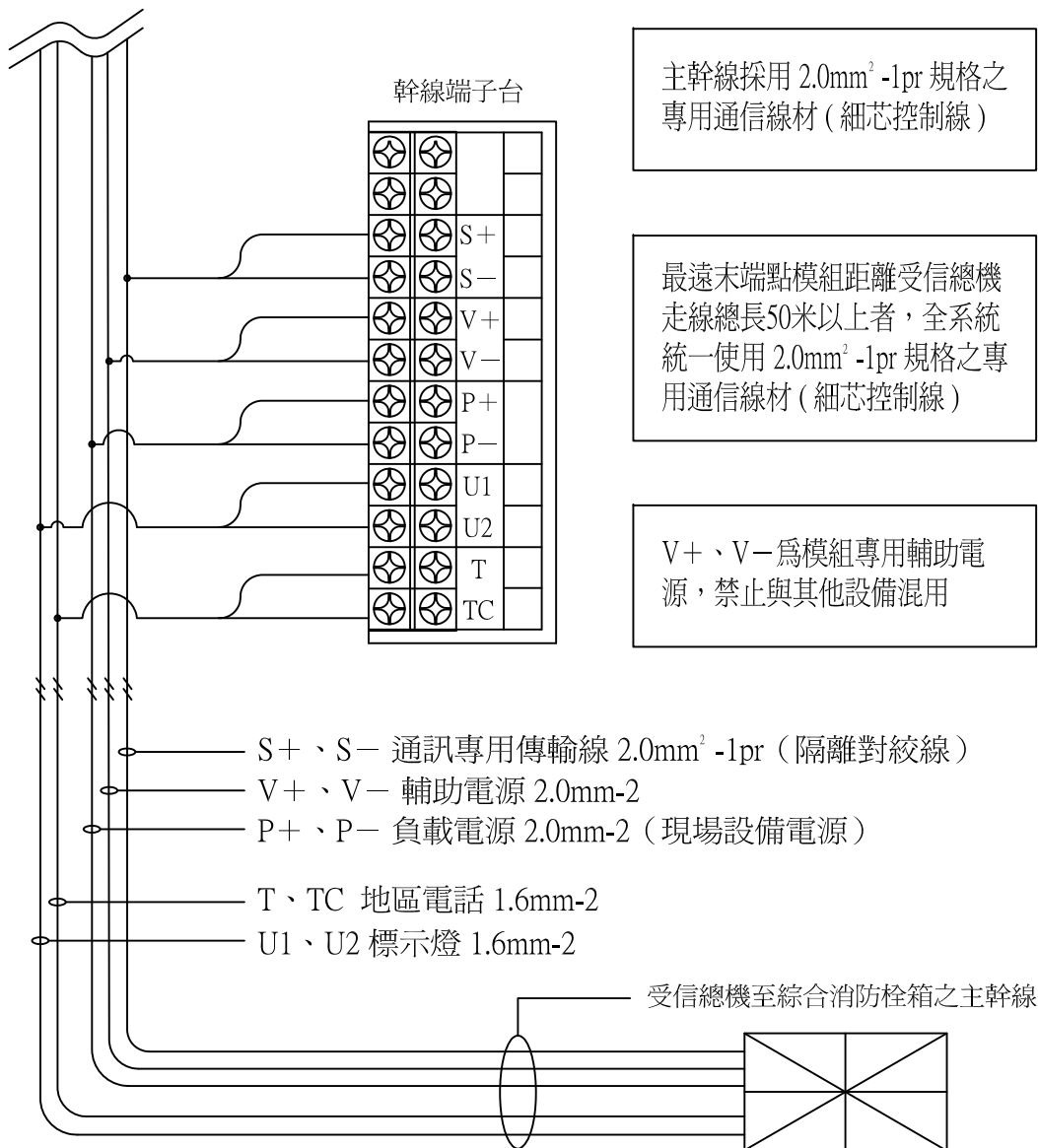
# R型受信總機接線端子示意



通信 (S+、S-) 接線端子、輔助電源 (V+、V-) 接線端子座之數量隨現場使用之R型受信總機模組數增減。  
 通信線之絕緣不良，將降低R型系統之穩定度，減損各項模組 (定址型探測器、定址中繼器、主機等) 之壽命。  
 具極性之接點 (如：S+、S-、V+、V-) 需確實正確安裝，如安裝錯誤送電時將造成設備毀損。

系統配線完成後需確實量測是否有漏電流，經確認無異常方可接上系統模組 (定址探測器、定址中繼器、總機等) 以免高壓 (AC 110V) 回灌造成模組毀損。

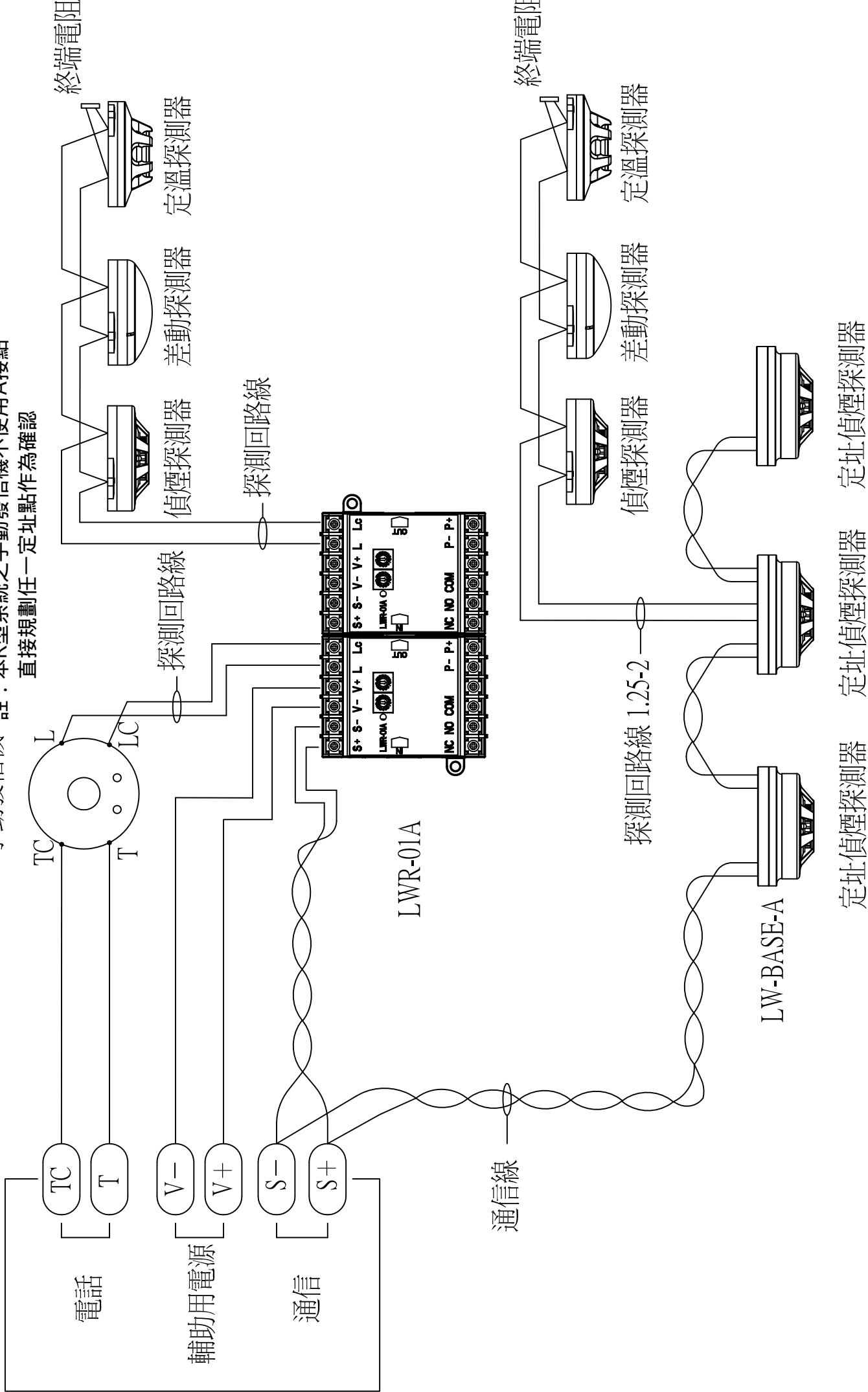
R型受信總機與各類型定址探測器、定址中繼器均介由專用通信線材作為訊號傳輸媒介，通信品質之優良對於R型受信總機之穩定度影響甚鉅，故在施工期間須相當注意通信線路支線材、內阻、線徑，以及通信線間的絕緣測試。



定址系統接線示意

幹線端子台

手動發信機  
註：本R型系統之手動發信機不使用A接點  
直接規劃任一地址點作為確認



定址模組各部說明

LWR-01A 接線端子及各部說明

配線完成後須先以儀器測量通信線路之絕緣品質與內阻，量測後各項數值合乎規範方可進行設備安裝及結線等作業。  
通信線之絕緣不良，將降低R型系統之穩定度，減損各項模組(定址型探測器、定址中繼器、主機等)之壽命。具極性之接點(如：S+、S-、V+、V-)需確實正確安裝，如安裝錯誤送電時將造成設備毀損。

S+：通信+  
S-：通信-

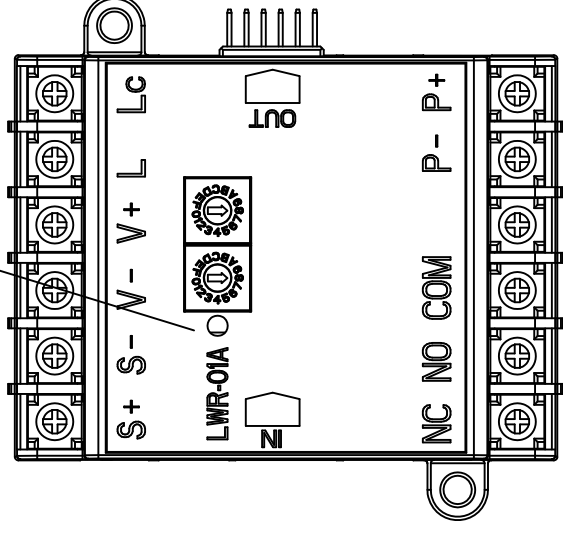
需使用通信專用線材 - 隔離對絞線，線徑規範為  
主幹線 2.0 mm<sup>2</sup> -1pr 支 線 1.6 mm<sup>2</sup> -1pr

V+：輔助電源 為模組專用工作電源，  
V-：輔助電源 禁止與其他系統混用

NO：常開  
NC：常閉  
COM：共點

提供一組無電壓接點作為輸出

狀態指示燈



LC：迴路共線  
L：迴路接點

使用一般 10K 歐姆電阻作為終端電阻

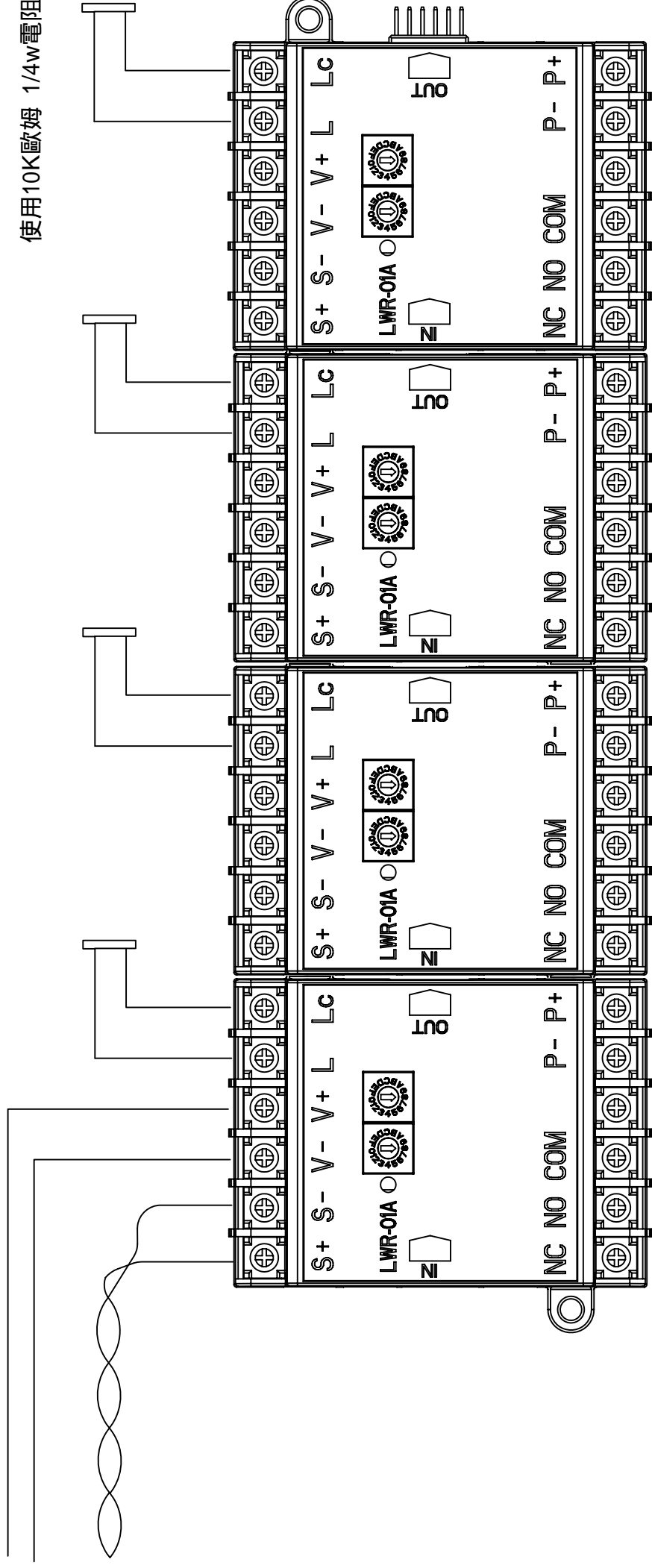
模組連結排針 (可拆除)

P+：負載+  
P-：負載-

作為負載配線應用，詳細內容請參考內文

通信線材規格：主幹線 2.0 mm<sup>2</sup> -1pr  
支線 1.6 mm<sup>2</sup> -1pr

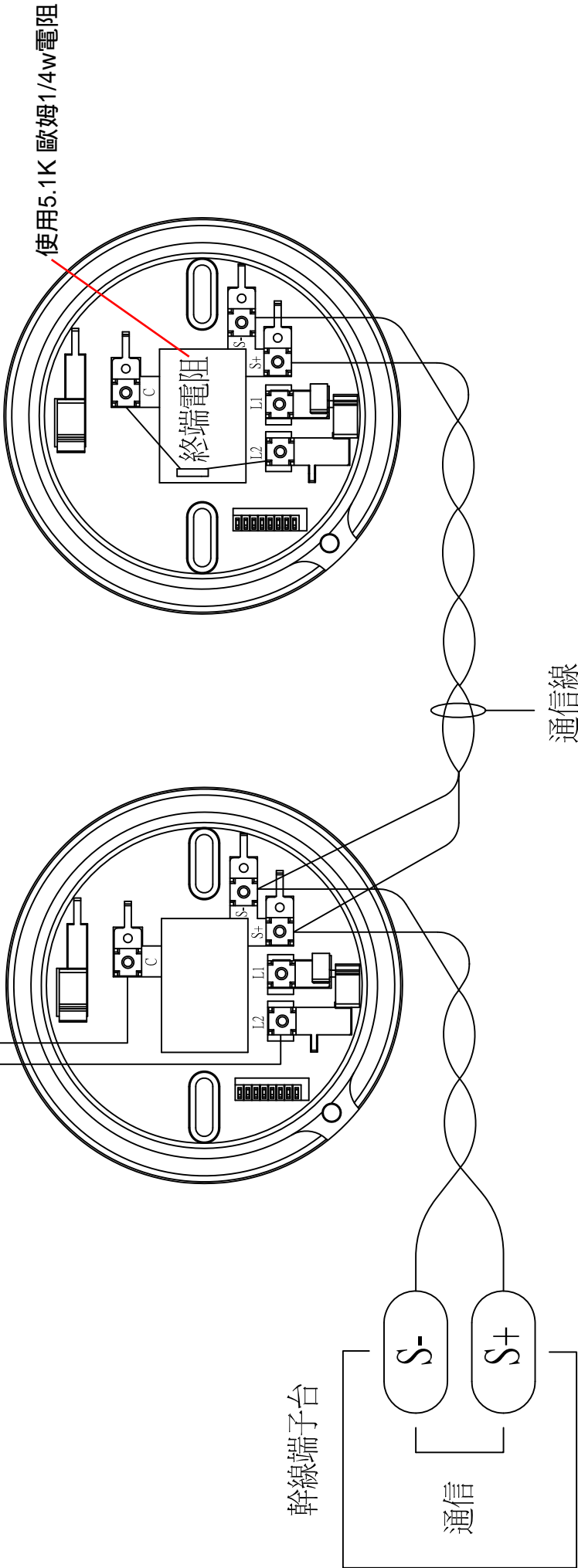
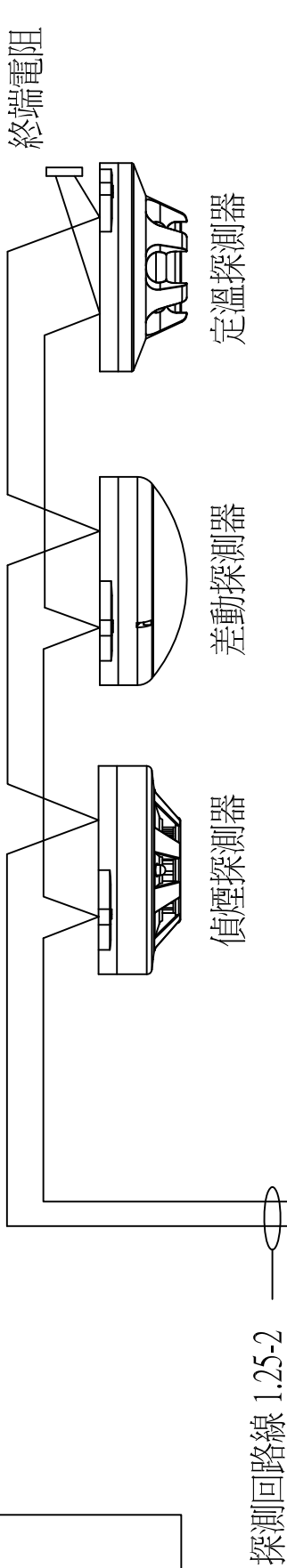
LWR-01A 可安裝於標準模組軌道上，藉由模組連結排針串連組裝，模組彼此間 S +、S -、V +、V - 以及 P +、P - 即相互導通，只需要將總機端配線安裝於其中一個模組，其餘模組即可工作。





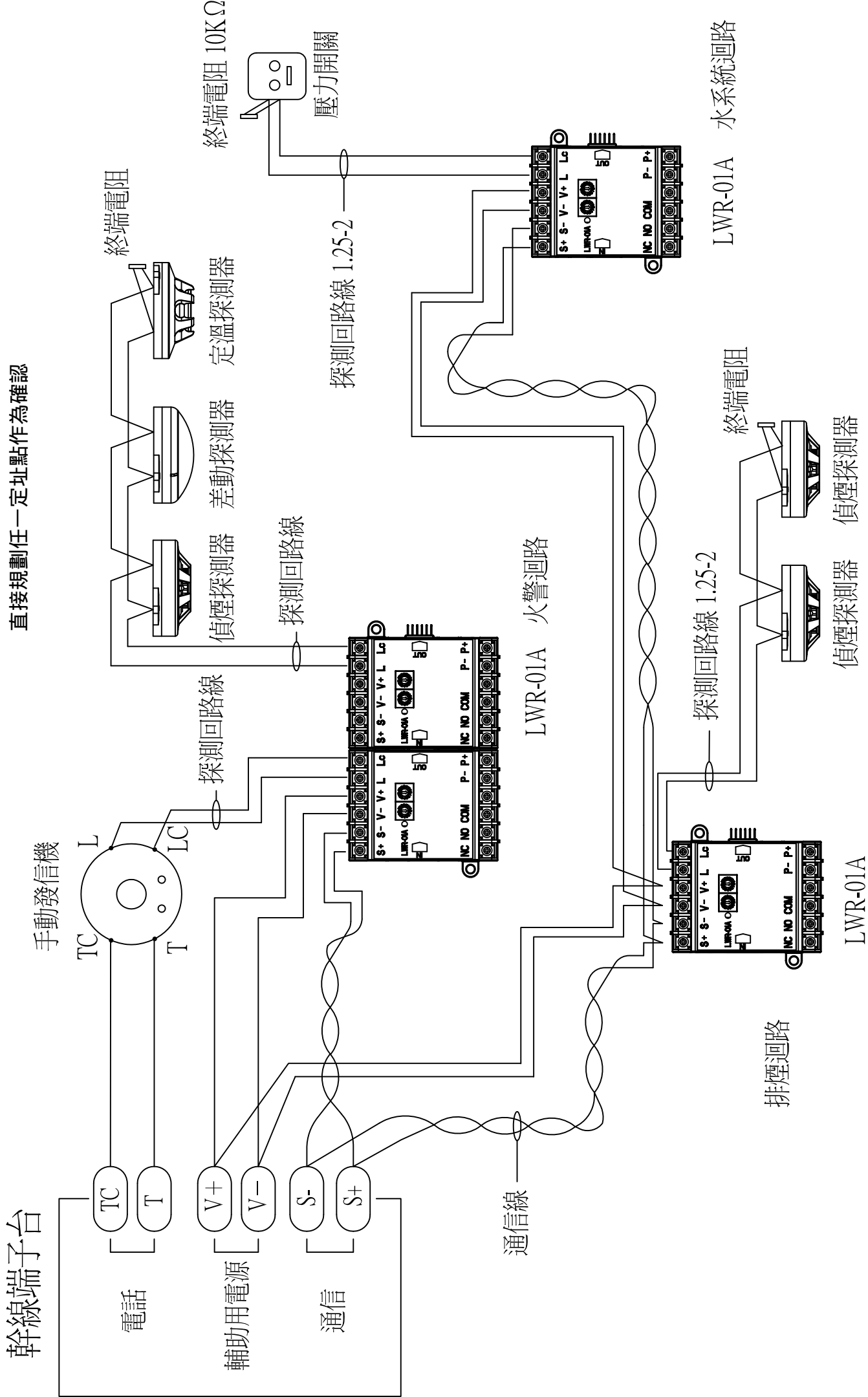
定址探測器底座接線示意

接線端子示意  
 S+ : 通信 +  
 S- : 通信 -  
 LC : 迴路共線  
 L : 迴路接點



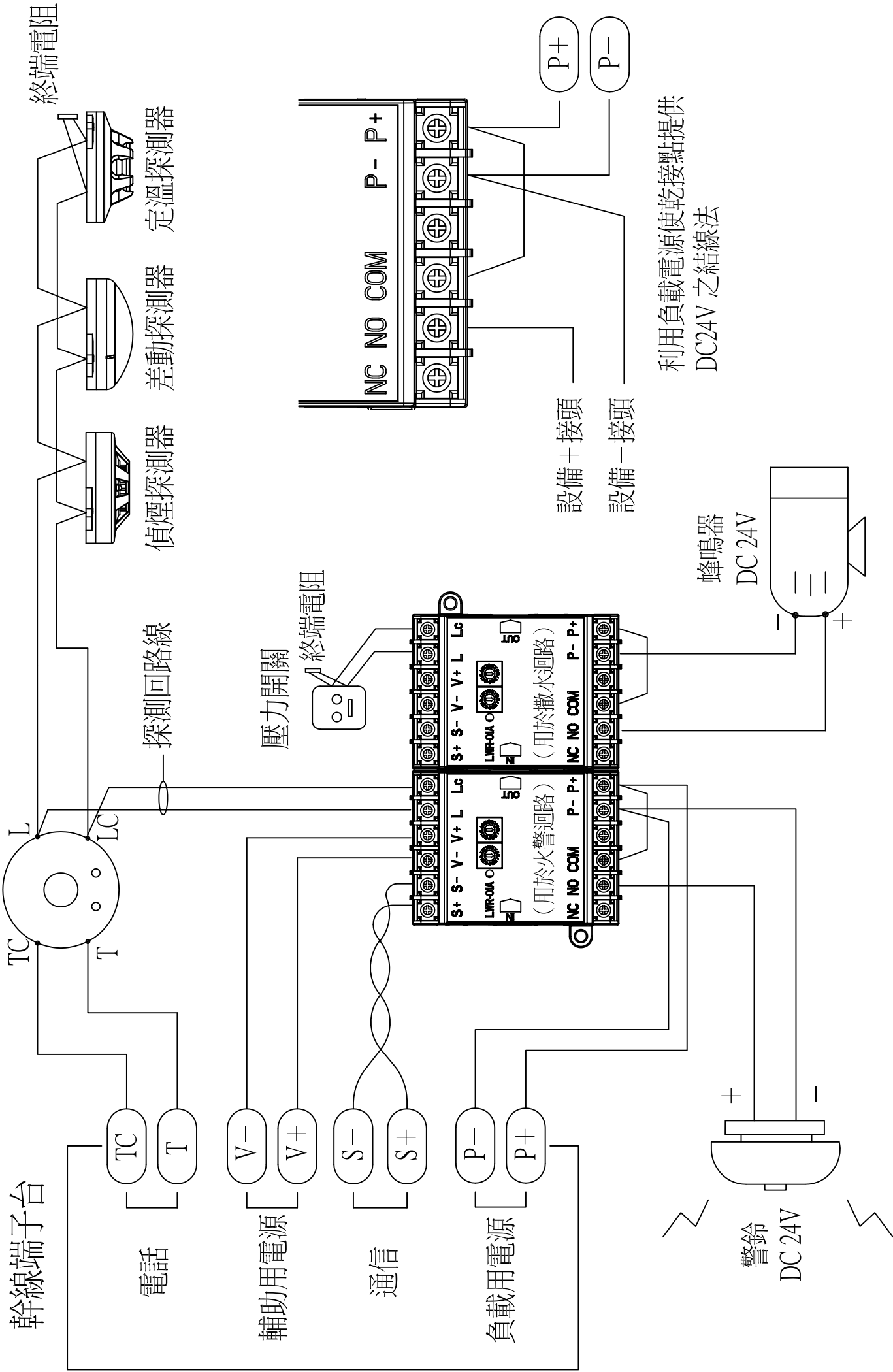
定址系統基礎接線示意

註：本R型系統之手動發信機不使用A接點  
直接規劃任一地址點作為確認



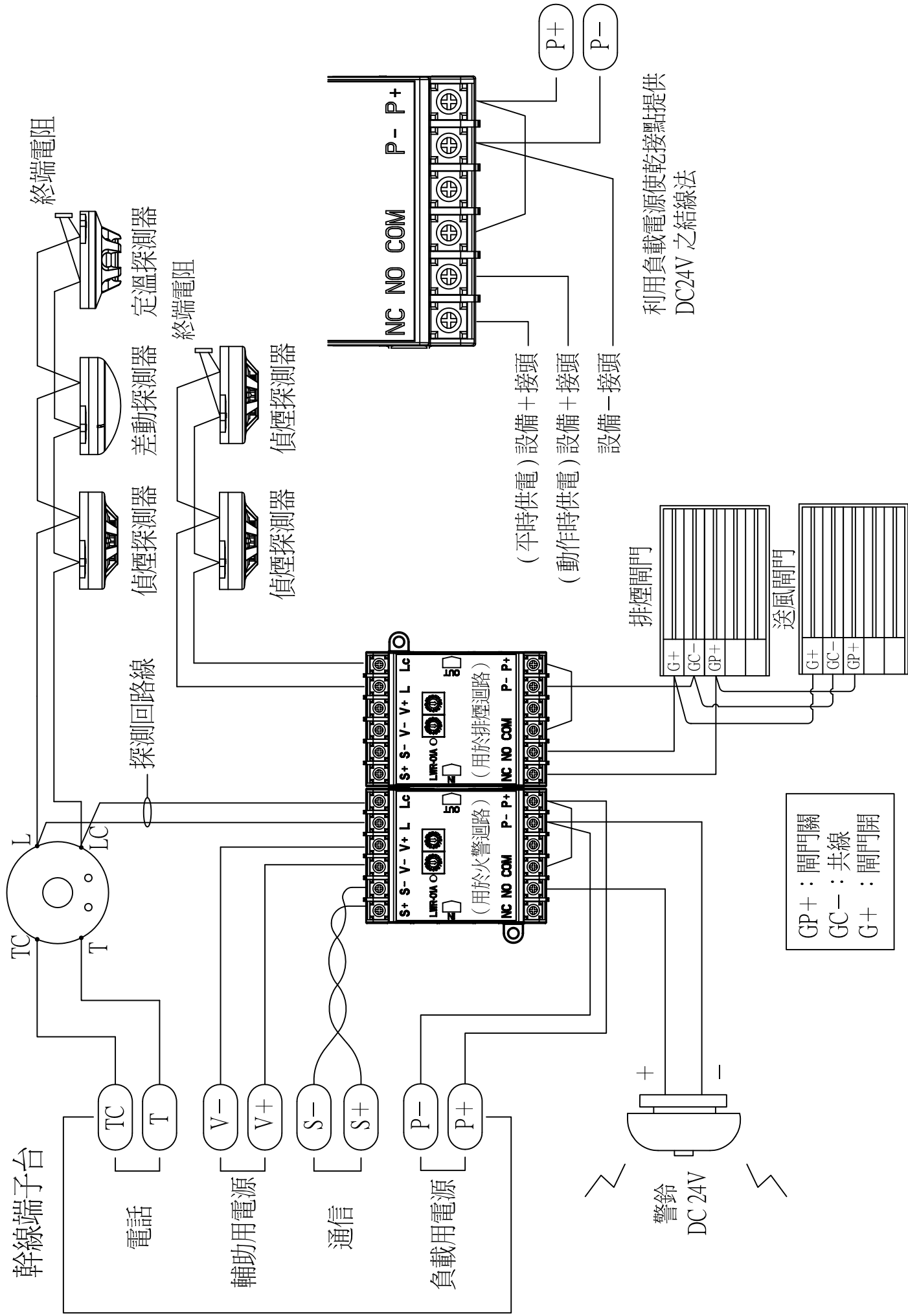
警鈴/蜂鳴器接線示意

手動發信機



排煙閘門接線示意- DC24V閘門

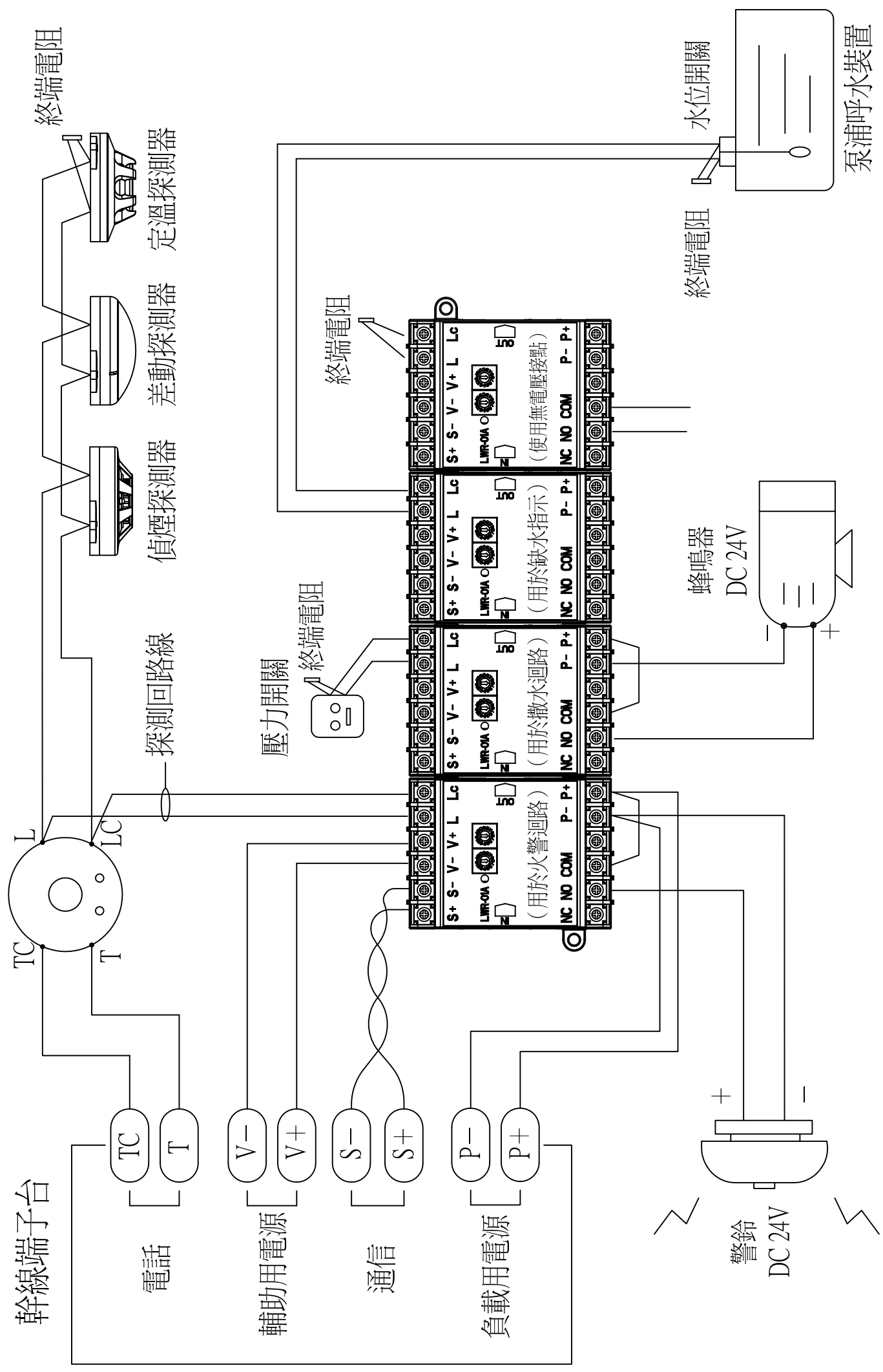
手動發信機





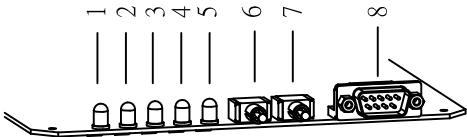
定址系統應用配線-火警/水系統

手動發信機



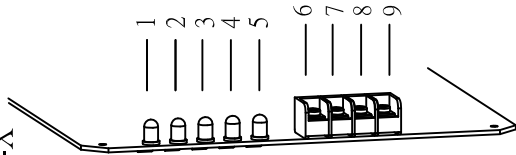
受信總機系統機板指示燈/接點示意

LWCPU



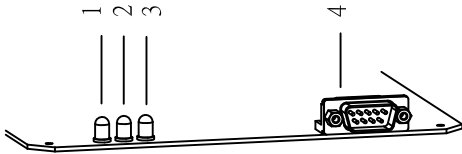
指示燈名稱		正常狀態
1	電源指示燈	綠燈亮
2	系統運轉指示燈	黃燈閃
3	傳輸指示燈	傳輸時黃燈閃爍
4	系統故障指示燈	紅燈亮
5	系統正常指示燈	綠燈亮
6	復舊開關	
7	特殊應用	
8	RS - 232 傳輸埠	

LWMIPU-X



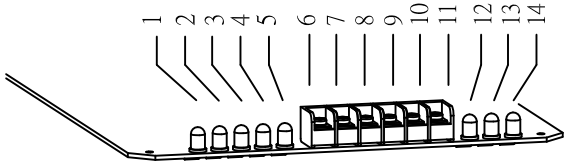
指示燈名稱		正常狀態
1	電源指示	燈綠燈亮
2	系統運轉指示燈	黃燈閃
3	中繼器通訊指示燈	黃燈快速閃爍
4	外部電源DC24V	綠燈亮
5	保險絲斷	黃燈亮 保險絲斷
6	V+ IN	
7	V- IN	
8	S- OUT	
9	S+ OUT	

LWDISP



指示燈名稱		正常狀態
1	電源指示燈	綠燈亮
2	系統運轉指示燈	黃燈閃
3	傳輸指示燈	傳輸時黃燈閃爍
4	RS - 232 傳輸埠	

LWMIPU-DX



指示燈名稱		正常狀態
1	電源指示	燈綠燈亮
2	系統運轉指示燈	黃燈閃
3	迴路一電源指示燈	綠燈亮
4	迴路一通訊指示燈	黃燈閃亮
5	迴路一保險絲斷	紅燈亮 保險絲斷
6	迴路一 S+ OUT 接線端子	
7	迴路一 S- OUT 接線端子	
8	V+ IN 接線端子	
9	V- IN 接線端子	
10	迴路二 S+ OUT 接線端子	
11	迴路二 S- OUT 接線端子	
12	迴路一電源指示燈	綠燈亮
13	迴路一通訊指示燈	黃燈閃亮
14	迴路一保險絲斷	紅燈亮 保險絲斷

